

**Οι μαθητές των Δημοτικών σχολείων περιοχής Ωραιοκάστρου κ Βόλβης ανακαλύπτουν και μελετούν την τοπική τους ιστορία μέσα από τη διερεύνηση ιστορικών πηγών του τόπου τους**

**ΔΡ.ΑΠΟΣΤΟΛΟΣ ΠΑΡΑΣΚΕΥΑΣ**  
Συντονιστής Εκπαιδευτικού Έργου  
2<sup>ου</sup> ΠΕΚΕΣ Κεντρικής Μακεδονίας



ΙΣΤΟΡΙΚΗ ΚΑΙ ΛΟΓΟΓΡΑΦΙΚΗ ΕΤΑΙΡΕΙΑ ΧΑΛΚΙΔΙΚΗΣ

ΥΠΟΥΡΓΕΙΟ ΠΑΙΔΕΙΑΣ, ΕΡΕΥΝΑΣ ΚΑΙ ΘΡΗΣΚΕΥΜΑΤΩΝ  
ΣΥΝΤΟΝΙΣΤΗΣ ΕΚΠΑΙΔΕΥΤΙΚΟΥ ΕΡΓΟΥ 2ου ΠΕΚΕΣ  
ΚΕΝΤΡΙΚΗΣ ΜΑΚΕΔΟΝΙΑΣ  
2ο ΠΕΚΕΣ ΚΕΝΤΡΙΚΗΣ ΜΑΚΕΔΟΝΙΑΣ  
ΠΑΙΔΑΓΟΓΙΚΟ ΤΜΗΜΑ ΔΗΜΟΤΙΚΗΣ ΕΚΠΑΙΔΕΥΣΗΣ Α.Π.Θ.  
(ΕΡΓΑΣΤΗΡΙΟ ΨΗΦΙΑΚΗΣ ΑΝΑΛΥΣΗΣ και ΣΧΕΔΙΑΣΜΟΥ ΕΡΓΑΛΕΙΩΝ ΜΑΘΗΣΗΣ)

Δρ. ΠΟΛΥΖΟΥΔΗ ΑΡΧΟΝΤΙΑ, ΑΡΧΑΙΟΛΟΓΟΣ  
ΚΕΝΤΡΟ ΨΗΦΙΑΚΗΣ ΓΕΟΓΡΑΦΙΚΗΣ ΕΚΠΑΙΔΕΥΣΗΣ  
ΜΟΥΣΕΙΟ ΣΧΟΛΙΚΗΣ ΖΩΗΣ ΚΑΙ ΕΚΠΑΙΔΕΥΣΗΣ  
ΙΣΤΟΡΙΚΗ ΚΑΙ ΛΟΓΟΓΡΑΦΙΚΗ ΕΤΑΙΡΕΙΑ ΧΑΛΚΙΔΙΚΗΣ  
Δρ. ΓΟΥΛΗΣ ΔΗΜΗΤΡΙΟΣ, ΕΔΙΠ,  
ΣΧΟΛΗ ΚΑΛΩΝ ΤΕΧΝΩΝ-ΤΜΗΜΑ ΚΙΝΗΜΑΤΟΓΡΑΦΟΥ ΑΠΘ

## ΔΙΕΠΙΣΤΗΜΟΝΙΚΟ ΕΚΠΑΙΔΕΥΤΙΚΟ ΠΡΟΓΡΑΜΜΑ

Οι μαθητές των Δημοτικών σχολείων περιοχής Οραιοκάστρου και Βόλβης  
ΑΝΑΚΑΛΥΠΤΟΥΝ ΚΑΙ ΜΕΛΕΤΟΥΝ ΤΗΝ ΤΟΠΙΚΗ ΤΟΥΣ ΙΣΤΟΡΙΑ  
ΜΕΣΑ ΑΠΟ ΤΗ ΔΙΕΡΕΥΝΗΣΗ ΙΣΤΟΡΙΚΩΝ ΠΗΓΩΝ ΤΟΥ ΤΟΠΟΥ ΤΟΥΣ

Μ Α Θ Η Τ Ο

Όνομα	Πατρώνυμο	Επίθετο	Ημερομηνία	Πόλη	Πατρική	Μητρική
Ανδρέας Αθανασίου	Αθανασίου	Ανδρέας	1978	Βόλβη	Αθανασίου	Ανδρέας
Ανδρέας Αθανασίου	Αθανασίου	Ανδρέας	1979	Βόλβη	Αθανασίου	Ανδρέας
Ανδρέας Αθανασίου	Αθανασίου	Ανδρέας	1980	Βόλβη	Αθανασίου	Ανδρέας
Ανδρέας Αθανασίου	Αθανασίου	Ανδρέας	1981	Βόλβη	Αθανασίου	Ανδρέας
Ανδρέας Αθανασίου	Αθανασίου	Ανδρέας	1982	Βόλβη	Αθανασίου	Ανδρέας
Ανδρέας Αθανασίου	Αθανασίου	Ανδρέας	1983	Βόλβη	Αθανασίου	Ανδρέας
Ανδρέας Αθανασίου	Αθανασίου	Ανδρέας	1984	Βόλβη	Αθανασίου	Ανδρέας
Ανδρέας Αθανασίου	Αθανασίου	Ανδρέας	1985	Βόλβη	Αθανασίου	Ανδρέας
Ανδρέας Αθανασίου	Αθανασίου	Ανδρέας	1986	Βόλβη	Αθανασίου	Ανδρέας
Ανδρέας Αθανασίου	Αθανασίου	Ανδρέας	1987	Βόλβη	Αθανασίου	Ανδρέας
Ανδρέας Αθανασίου	Αθανασίου	Ανδρέας	1988	Βόλβη	Αθανασίου	Ανδρέας
Ανδρέας Αθανασίου	Αθανασίου	Ανδρέας	1989	Βόλβη	Αθανασίου	Ανδρέας
Ανδρέας Αθανασίου	Αθανασίου	Ανδρέας	1990	Βόλβη	Αθανασίου	Ανδρέας
Ανδρέας Αθανασίου	Αθανασίου	Ανδρέας	1991	Βόλβη	Αθανασίου	Ανδρέας
Ανδρέας Αθανασίου	Αθανασίου	Ανδρέας	1992	Βόλβη	Αθανασίου	Ανδρέας
Ανδρέας Αθανασίου	Αθανασίου	Ανδρέας	1993	Βόλβη	Αθανασίου	Ανδρέας
Ανδρέας Αθανασίου	Αθανασίου	Ανδρέας	1994	Βόλβη	Αθανασίου	Ανδρέας
Ανδρέας Αθανασίου	Αθανασίου	Ανδρέας	1995	Βόλβη	Αθανασίου	Ανδρέας
Ανδρέας Αθανασίου	Αθανασίου	Ανδρέας	1996	Βόλβη	Αθανασίου	Ανδρέας
Ανδρέας Αθανασίου	Αθανασίου	Ανδρέας	1997	Βόλβη	Αθανασίου	Ανδρέας
Ανδρέας Αθανασίου	Αθανασίου	Ανδρέας	1998	Βόλβη	Αθανασίου	Ανδρέας
Ανδρέας Αθανασίου	Αθανασίου	Ανδρέας	1999	Βόλβη	Αθανασίου	Ανδρέας
Ανδρέας Αθανασίου	Αθανασίου	Ανδρέας	2000	Βόλβη	Αθανασίου	Ανδρέας
Ανδρέας Αθανασίου	Αθανασίου	Ανδρέας	2001	Βόλβη	Αθανασίου	Ανδρέας
Ανδρέας Αθανασίου	Αθανασίου	Ανδρέας	2002	Βόλβη	Αθανασίου	Ανδρέας
Ανδρέας Αθανασίου	Αθανασίου	Ανδρέας	2003	Βόλβη	Αθανασίου	Ανδρέας
Ανδρέας Αθανασίου	Αθανασίου	Ανδρέας	2004	Βόλβη	Αθανασίου	Ανδρέας
Ανδρέας Αθανασίου	Αθανασίου	Ανδρέας	2005	Βόλβη	Αθανασίου	Ανδρέας
Ανδρέας Αθανασίου	Αθανασίου	Ανδρέας	2006	Βόλβη	Αθανασίου	Ανδρέας
Ανδρέας Αθανασίου	Αθανασίου	Ανδρέας	2007	Βόλβη	Αθανασίου	Ανδρέας
Ανδρέας Αθανασίου	Αθανασίου	Ανδρέας	2008	Βόλβη	Αθανασίου	Ανδρέας
Ανδρέας Αθανασίου	Αθανασίου	Ανδρέας	2009	Βόλβη	Αθανασίου	Ανδρέας
Ανδρέας Αθανασίου	Αθανασίου	Ανδρέας	2010	Βόλβη	Αθανασίου	Ανδρέας
Ανδρέας Αθανασίου	Αθανασίου	Ανδρέας	2011	Βόλβη	Αθανασίου	Ανδρέας
Ανδρέας Αθανασίου	Αθανασίου	Ανδρέας	2012	Βόλβη	Αθανασίου	Ανδρέας
Ανδρέας Αθανασίου	Αθανασίου	Ανδρέας	2013	Βόλβη	Αθανασίου	Ανδρέας
Ανδρέας Αθανασίου	Αθανασίου	Ανδρέας	2014	Βόλβη	Αθανασίου	Ανδρέας
Ανδρέας Αθανασίου	Αθανασίου	Ανδρέας	2015	Βόλβη	Αθανασίου	Ανδρέας
Ανδρέας Αθανασίου	Αθανασίου	Ανδρέας	2016	Βόλβη	Αθανασίου	Ανδρέας
Ανδρέας Αθανασίου	Αθανασίου	Ανδρέας	2017	Βόλβη	Αθανασίου	Ανδρέας
Ανδρέας Αθανασίου	Αθανασίου	Ανδρέας	2018	Βόλβη	Αθανασίου	Ανδρέας
Ανδρέας Αθανασίου	Αθανασίου	Ανδρέας	2019	Βόλβη	Αθανασίου	Ανδρέας
Ανδρέας Αθανασίου	Αθανασίου	Ανδρέας	2020	Βόλβη	Αθανασίου	Ανδρέας

Αντωνία Οικονομάκη





# Το πρόγραμμα αδειοδοτήθηκε από το Υπουργείο Παιδείας κ Θρησκευμάτων με την έγκριση του ΙΕΠ



ΕΛΛΗΝΙΚΗ ΔΗΜΟΚΡΑΤΙΑ  
ΥΠΟΥΡΓΕΙΟ ΠΑΙΔΕΙΑΣ ΚΑΙ ΘΡΗΣΚΕΥΜΑΤΩΝ

ΓΕΝΙΚΗ ΓΡΑΜΜΑΤΕΙΑ Π/ΘΜΙΑΣ, Δ/ΘΜΙΑΣ ΕΚΠΑΙΔΕΥΣΗΣ &  
ΕΙΔΙΚΗΣ ΑΓΩΓΗΣ  
ΔΙΕΥΘΥΝΣΗ ΥΠΟΣΤΗΡΙΞΗΣ ΠΡΟΓΡΑΜΜΑΤΩΝ ΚΑΙ  
ΕΚΠΑΙΔΕΥΣΗΣ ΠΑ ΤΗΝ ΑΕΙΦΟΡΙΑ  
ΤΜΗΜΑ Γ' ΠΟΛΙΤΙΣΤΙΚΩΝ ΘΕΜΑΤΩΝ ΚΑΙ ΥΠΟΣΤΗΡΙΚΤΙΚΩΝ  
ΔΟΜΩΝ

Ταχ. Δ/ση : Ανδρέα Παπανδρέου 37  
Τ.Κ. – Πόλη : 15180 – Μαρούσι  
Ιστοσελίδα : <http://www.minedu.gov.gr>  
Email : [disedu@minedu.gov.gr](mailto:disedu@minedu.gov.gr)  
Πληροφορίες : Χρυσούλα Α. Μπάκα  
Διονυσία Ντούλια  
Τηλέφωνο : 210 344 3275

Βαθμός Ασφαλείας:  
Να διατηρηθεί μέχρι:  
Βαθμός Προτεραιότητας: **ΚΑΝΟΝΙΚΟ**

Μαρούσι, 04-10-2019

Αρ. Πρωτ.: **Φ.1/ΔΝ/154886/Δ7**

ΠΡΟΣ :  
ΠΑΡΑΡΤΗΜΑ Α – ΠΙΝΑΚΑΣ ΑΠΟΔΕΚΤΩΝ

**ΘΕΜΑ : Έγκριση εκπαιδευτικού προγράμματος του 2<sup>ου</sup> ΠΕΚΕΣ Κεντρικής Μακεδονίας**

**Σχετ :** (α) το με αρ. πρωτ. 99666/21-06-2019 εισερχόμενο έγγραφο του τέως ΥΠ.Π.Ε.Θ. (νυν Υ.ΠΑΙ.Θ.)  
(β) το με αρ. πρωτ. Φ1Α/105249/Δ7/01-07-2019 εξερχόμενο έγγραφο του τέως ΥΠ.Π.Ε.Θ. (νυν Υ.ΠΑΙ.Θ.) και  
(γ) το με αρ. πρωτ. 122550/30-07-2019 εισερχόμενο έγγραφο του Υ.ΠΑΙ.Θ.

Απαντώντας στο ανωτέρω (α) σχετικό αίτημά σας και έχοντας υπόψη το με αρ. 29/18-07-2019 απόσπασμα πρακτικού του ΙΕΠ, σας ενημερώνουμε ότι **εγκρίνεται** η υλοποίηση του εκπαιδευτικού προγράμματος με τίτλο «Οι μαθητές των Δημοτικών σχολείων περιοχής Οραιοκάστρου και Βόλβης ανακαλύπτουν και μελετούν την τοπική τους ιστορία μέσα από τη διερεύνηση ιστορικών πηγών του τόπου τους», το οποίο απευθύνεται σε μαθητές/τριες Δημοτικών Σχολείων της περιοχής Οραιοκάστρου-Βόλβης, **για το σχολικό έτος 2019-2020, υπό τις εξής προϋποθέσεις:**

1. Η συμμετοχή των σχολείων στο εν λόγω πρόγραμμα να είναι **προαιρετική** για τους/τις μαθητές/τριες και να πραγματοποιείται με απόφαση του Συλλόγου Διδασκόντων και τη σύμφωνη γνώμη του/της Διευθυντή/τριας της σχολικής μονάδας.
2. Να έχει προηγηθεί ενημέρωση των γονέων/κηδεμόνων των μαθητών/τριών σε ό,τι αφορά το συγκεκριμένο πρόγραμμα και να έχει εξασφαλιστεί η ενυπόγραφη υπεύθυνη δήλωση αυτών, έχοντας υπόψη ότι η συμμετοχή των παιδιών τους δεν είναι υποχρεωτική.
3. Πριν την υλοποίηση του προγράμματος να προηγηθεί ενημέρωση των Συντονιστών/στριών Εκπαιδευτικού Έργου των οικείων Π.Ε.Κ.Ε.Σ. καθώς και των Υπεύθυνων Πολιτιστικών Θεμάτων/Σχολικών Δραστηριοτήτων των οικείων Διευθύνσεων Πρωτοβάθμιας Εκπαίδευσης.
4. Να γίνονται οι απαραίτητες προσαρμογές λαμβάνοντας υπόψη κατά περίπτωση την ηλικία, τη βαθμίδα και τις μαθησιακές ανάγκες των μαθητών/τριών.
5. Να υπάρξει μέριμνα ώστε να μη διαταραχθεί η ομαλή λειτουργία του σχολείου και του ωρολογίου προγράμματος μαθημάτων.
6. Το πρόγραμμα να υλοποιείται με την υποχρεωτική παρουσία του/της εκπαιδευτικού της τάξης και **να έχει συνολική διάρκεια έως τέσσερις (4) διδακτικές ώρες.**

7. Κατά την υλοποίηση των δράσεων να είναι εξασφαλισμένη η προστασία των προσωπικών δεδομένων των μαθητών/τριών βάσει της ελληνικής και της ευρωπαϊκής νομοθεσίας (ν. 2472/1997, ν. 4139/2013, Κανονισμός (ΕΕ) 2016/679, Οδηγία 2002/58/ΕΚ και Οδηγία 2009/136/ΕΚ).
8. Σε ό,τι αφορά την υλοποίηση δράσεων του προγράμματος σε χώρους εκτός σχολείων :  
α) η επίσκεψη των μαθητών/τριών να πραγματοποιείται με απόφαση του Συλλόγου Διδασκόντων και τη σύμφωνη γνώμη του/της Διευθυντή/τριας της σχολικής μονάδας και με ευθύνη αυτών, καθώς και με την παρουσία εκπαιδευτικού/ών της σχολικής μονάδας,  
β) να τηρούνται οι όροι και οι προϋποθέσεις περί ασφαλούς μετακίνησης, όπως ορίζονται στο ΠΔ 79/2017 (ΦΕΚ 109/τ.Α'/2017) για την Π/θμια Εκπαίδευση και  
γ) οι χώροι υλοποίησης του εκπαιδευτικού προγράμματος να πληρούν τις προϋποθέσεις των χώρων συνάθροισης κοινού, ώστε να διασφαλίζεται η ασφάλεια των μαθητών/τριών στο πλαίσιο του εν λόγω εκπαιδευτικού προγράμματος.
9. Σε κανένα στάδιο της υλοποίησής του να μην προκύπτει κανένα κόστος συμμετοχής για τους/τις μαθητές/τριες, γονείς/κηδεμόνες, εκπαιδευτικούς και σχολικές μονάδες, αλλά και χωρίς διανομή διαφημιστικού υλικού, όπως επίσης και εκπαιδευτικού/ παιδαγωγικού υλικού, το οποίο δεν έχει προηγουμένως εγκριθεί στο πλαίσιο της κείμενης νομοθεσίας.
10. Να μην επιτραπεί σε καμία περίπτωση η φωτογράφιση, η βιντεοσκόπηση και η ηχογράφιση των μαθητών/τριών.
11. Να μην επιτραπεί η διάθεση ή η προβολή οποιουδήποτε υλικού το οποίο αφορά έμμεσα ή άμεσα διαφήμιση παροχής υπηρεσιών ατόμων/φορέων ή δεν είναι εγκεκριμένο από το Υ.ΠΑΙ.Θ. για το σχολικό έτος 2019-2020, συμπεριλαμβανομένων και των αναφορών σε τυχόν χορηγούς του συγκεκριμένου εκπαιδευτικού προγράμματος.
12. Το εν λόγω πρόγραμμα να μη χρησιμοποιηθεί για κανενός είδους διαφημιστικό ή άλλο εμπορικό σκοπό.

Για περισσότερες πληροφορίες σχετικά με το περιεχόμενο και την υλοποίηση του εν λόγω εκπαιδευτικού προγράμματος, παρακαλούνται οι ενδιαφερόμενοι/ες να επικοινωνούν απευθείας με τον φορέα υλοποίησής του (2ο ΠΕΚΕΣ Κεντρικής Μακεδονίας).

**Ο ΠΡΟΪΣΤΑΜΕΝΟΣ ΤΗΣ ΓΕΝ ΔΙΕΥΘΥΝΣΗΣ  
ΣΠΟΥΔΩΝ ΠΕ & ΔΕ**

**ΚΩΝΣΤΑΝΤΙΝΟΣ ΤΣΑΧΑΛΑΣ**

Ακριβές αντίγραφο

Εσωτερική Διανομή:

1. Δ/ση Υποστήριξης Προγραμμάτων και Εκπαίδευσης για την Αειφορία, Τμήμα Γ'
2. Δ/ση Εκπαιδευτικής Τεχνολογίας και Καινοτομίας, Τμήμα Α' (<http://edu-gate.minedu.gov.gr/>)



## Φορείς που συμμετέχουν και υποστηρίζουν το πρόγραμμα.....

- ▶ Ο Συντονιστής Εκπαιδευτικού Έργου του 2<sup>ου</sup> ΠΕΚΕΣ Κεντρικής Μακεδονίας
- ▶ Το 2<sup>ο</sup> ΠΕΚΕΣ Κεντρικής Μακεδονίας
- ▶ Το Παιδαγωγικό Τμήμα Δημοτικής Εκπαίδευσης του Α.Π.Θ (Εργαστήριο Ψηφιακής Ανάλυσης και Σχεδιασμού Εργαλείων Μάθησης)
- ▶ Η Δρ.Αρχοντία Πολυζούδη (Αρχαιολόγος)
- ▶ Το Κέντρο Ψηφιακής Γεωγραφικής Εκπαίδευσης
- ▶ Το Μουσείο Σχολικής ζωής και Εκπαίδευσης
- ▶ Η Ιστορική και Λαογραφική Εταιρεία Χαλκιδικής
- ▶ Τμήμα Κινηματογράφου του Αριστοτελείου Πανεπιστημίου Θεσσαλονίκης (Δρ. Γουλή Δημήτριο, ΕΔΙΠ)
- ▶ Θα ζητηθεί η βοήθεια των Δήμων Ωραιοκάστρου και Βόλβης

## Επιμέρους στόχοι για τους μαθητές:

Να διερευνήσουν την τοπική ιστορία του τόπου τους αλλά και του σχολείου τους μέσα από ιστορικές-αρχαιακές πηγές (φωτογραφικό υλικό, έγγραφα, χάρτες, αλληλογραφία, προφορικές αφηγήσεις...)

Να διερευνήσουν και να καταγράψουν μέσω ιστορικών πηγών χαρακτηριστικά των κατοίκων του τόπου τους όπως επαγγέλματα, συνήθειες, τρόπους καταγωγής

Να εξερευνήσουν την ιστορία του σχολείου τους και να μελετήσουν τα ιστορικά αντικείμενα που συνδέονται με τη μαθητική ζωή του τόπου αρχών του αιώνα

Να συνδέσουν την ιστορία της οικογένειάς τους με τον τόπο

Να συλλέξουν προφορικές μαρτυρίες – πληροφορίες μέσω διηγήσεων τοπικού πολιτιστικού περιεχομένου

Να αναπτύξουν δεξιότητες έρευνας στη συλλογή και ταξινόμηση αρχαιακού υλικού

Να χρησιμοποιήσουν το σχολικό αρχείο ως εκπαιδευτικό υλικό

## Επιμέρους στόχοι για τους εκπαιδευτικούς:

- Να διερευνήσουν τρόπους αναζήτησης ιστορικών πηγών (π.χ. αρχεία σχολείων και φορέων)
- Να επιμορφωθούν στους τρόπους και μεθόδους προστασίας ιστορικού υλικού
- Να αναζητήσουν πληροφορίες μέσω της διερεύνησης του ιστορικού υλικού για τα επαγγέλματα ανθρώπων, καταγωγή, διατροφικές συνήθειες, μεταναστευτικά κύματα
- Να μάθουν να ψηφιοποιούν υλικό και να το «ανεβάζουν» σε διαδραστικούς ψηφιακούς χάρτες
- Να αναδείξουν στοιχεία της τοπικής ιστορίας του τόπου που μένουν ή εργάζονται μέσω της οργάνωσης φωτογραφικής έκθεσης



## Ανθρώπινο δυναμικό-(προετοιμασία-διεξαγωγή) του προγράμματος

Το ανθρώπινο δυναμικό που θα εμπλακεί στη διαδικασία των εκπαιδευτικών δράσεων θα αποτελείται από εξειδικευμένα άτομα, που θα μπορούν να ανταποκριθούν, τόσο στην προετοιμασία, όσο και στη διεξαγωγή των εκπαιδευτικών δράσεων αλλά και της ψηφιοποίησης του παραγόμενου υλικού.

1. Αρχαιολόγοι, μουσειοπαιδαγωγοί, ειδικοί ερευνητές για την διερεύνηση ιστορικού-αρχαιολογικού υλικού, συντηρητές, φωτογράφοι
2. Εκπαιδευτικοί των Δημοτικών σχολείων περιοχής Ωραιοκάστρου και Βόλβης
3. Εκπαιδευτικοί ειδικοί στις ΤΠΕ
4. Φοιτητές και φοιτήτριες του ΠΤΔΕ-ΑΠΘ που θα αναλάβουν την κατασκευή ομαδικών γενεολογικών χαρτών των κατοίκων.

## Ενδεικτικό χρονοδιάγραμμα

Χρόνος	ΦΑΣΕΙΣ ΠΡΟΓΡΑΜΜΑΤΟΣ
Σεπτέμβριος 2019	Σχεδιασμός και περιγραφή εκπαιδευτικού προγράμματος Υποβολή μέσω ΠΕΚΕΣ και της Περιφερειακής Διεύθυνσης Α/θμιας κ Β/θμιας Εκπαίδευσης Κεντρικής Μακεδονίας στο Υπουργείο Παιδείας Έρευνας κ Θρησκευμάτων και το ΙΕΠ
Οκτώβριος έως Δεκέμβριος 2019	Επιμόρφωση εκπαιδευτικών από ειδικούς των συμμετεχόντων φορέων Δομημένες συνεντεύξεις με κατοίκους και αποστολή ερωτηματολογίων μέσω των μαθητών Κατασκευή χαρτών της μετακίνησης των μελών των συμμετεχόντων οικογενειών των μαθητών
Ιανουάριος 2020 έως Απρίλιος 2020	Εργασία των εκπαιδευτικών με τους μαθητές τους στο ιστορικό υλικό των σχολείων (Ανεύρεση, φωτογράφιση, σκανάρισμα, ανάδειξη πολιτιστικού πλούτου) Σύνδεση του υλικού αυτού με τους χάρτες όπου είναι εφικτό
Μάιος 2020	Οργάνωση των παραδοτέων, υλοποίηση ανοικτής εκδήλωσης-παρουσίασης του προγράμματος και οργάνωση της φωτογραφικής περιοδικής έκθεσης
Ιούνιος 2020 2020	Παροχή βεβαιώσεων, υλοποίηση εκδηλώσεων διάχυσης, αξιολόγηση προγράμματος, αποτίμηση προγράμματος και αποστολή εκθέσεων στο Υπουργείο Παιδείας Έρευνας κ Θρησκευμάτων και το ΙΕΠ. Συγγραφή συλλογικού τόμου και έκδοση με ISBN.



## Σκοπός του προγράμματος...

### 3 ΠΥΛΩΝΕΣ



Η ανάδειξη της τοπικής ιστορίας μέσα από την ανακάλυψη, μελέτη και παρουσίαση του αρχαιολογικού υλικού των σχολείων και όπου δεν υπάρχει από φορείς.



Η δημιουργία ατομικών και ομαδικών ψηφιακών γενεολογικών χαρτών με την προέλευση των κατοίκων του μέσα από την υλοποίηση συνεντεύξεων που θα υλοποιήσουν οι ίδιοι οι μαθητές και την βοήθεια φοιτητών του Εργαστηρίου Ψηφιακής Ανάλυσης και Σχεδιασμού Εργαλείων Μάθησης του Παιδαγωγικού Τμήματος Δημοτικής Εκπαίδευσης-ΑΠΘ.



Η δημιουργία μια φωτογραφικής έκθεσης που θα γίνει εκπαιδευτικό πρόγραμμα, σχετικά με την πολιτιστική κληρονομιά του κάθε μέρους και θα παρουσιαστεί σε μια σειρά μερών που συναποφασιστεί με τα συμμετέχοντα σχολεία

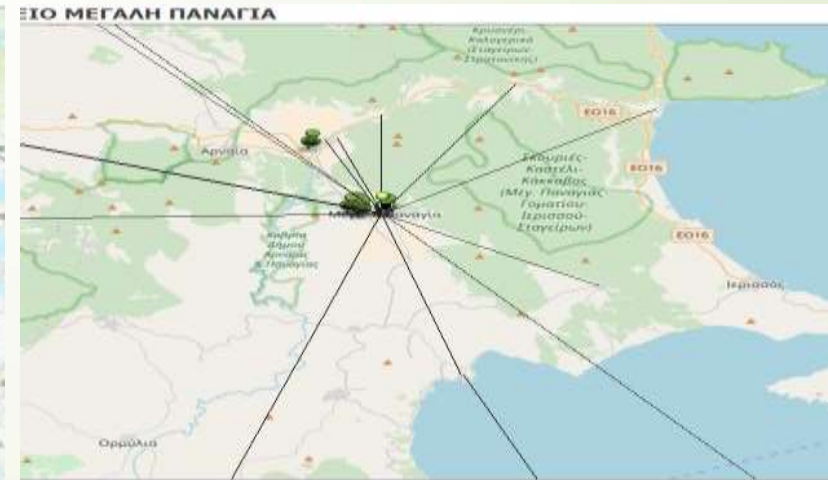
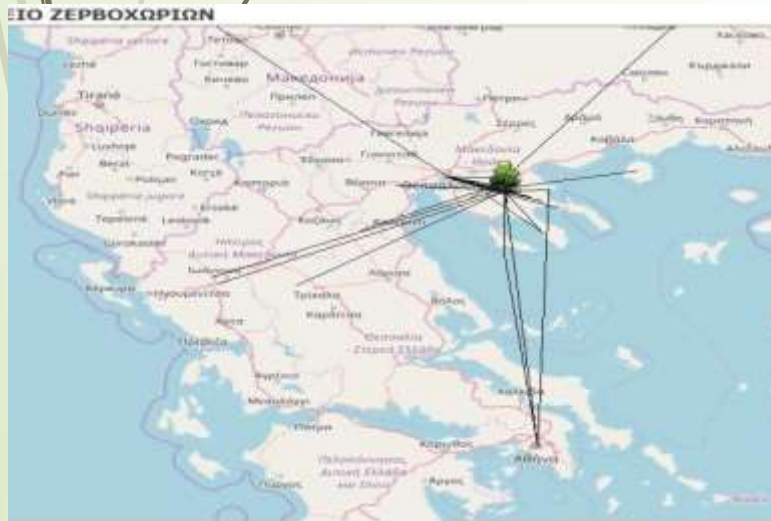
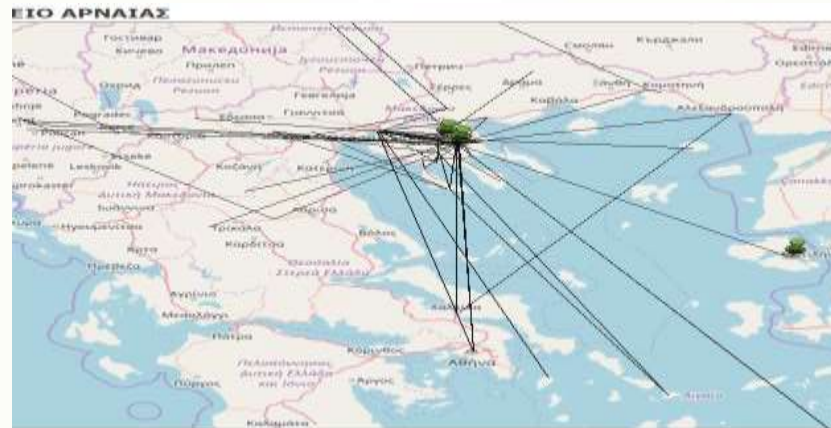
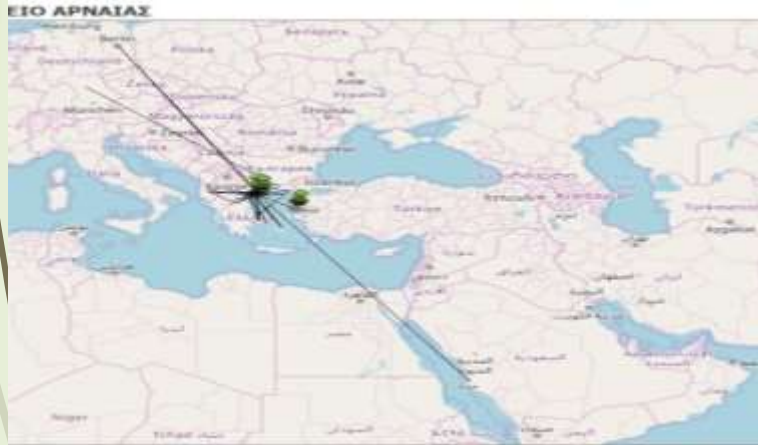
# Α ΠΥΛΩΝΑΣ-ΔΙΕΡΕΥΝΗΣΗ ΣΧΟΛΙΚΩΝ ΑΡΧΕΙΩΝ

1. Η ανάδειξη της τοπικής ιστορίας μέσα από την ανακάλυψη, μελέτη και παρουσίαση του αρχειακού υλικού των σχολείων και εάν δεν υπάρχει, από άλλους φορείς που θα έχουν πρόσβαση.
2. Οι εκπαιδευτικοί μαζί με τους μαθητές τους θα αναζητήσουν το αρχειακό υλικό του σχολείου τους ή άλλων φορέων και αφού το ψηφιοποιήσουν (φωτογραφία, χρήση σκάνερ) θα ανακαλύψουν όψεις της πολιτιστικής κληρονομιάς αλλά και των ανθρώπων σε σχέση με το μέρος τους.



# Β ΠΥΛΩΝΑΣ-ΓΕΝΕΟΛΟΓΙΚΑ ΔΕΝΔΡΑ

1. Η δημιουργία ατομικών και ομαδικών ψηφιακών γενεολογικών χαρτών με την προέλευση των κατοίκων του μέσα από την υλοποίηση συνεντεύξεων που θα υλοποιήσουν οι ίδιοι οι μαθητές και την βοήθεια φοιτητών του Εργαστηρίου Ψηφιακής Ανάλυσης και Σχεδιασμού Εργαλείων Μάθησης του Παιδαγωγικού Τμήματος Δημοτικής Εκπαίδευσης-ΑΠΘ





## Β ΠΥΛΩΝΑΣ-ΕΡΩΤΗΣΕΙΣ ΣΥΝΕΝΤΕΥΞΗΣ

### Από τον κλάδο της Μαμάς

- 1) Που γεννήθηκες και έζησες τα παιδικά σου χρόνια γιαγιά (παππού);
- 2) Εκεί γνώρισες τον παππού (γιαγιά); Αν τον γνώρισες αλλού τότε πες μου που τον γνώρισες.
- 3) Που ζήσατε με τον παππού (γιαγιά);
- 4) Που γεννήθηκε η μαμά (μπαμπάς);
- 5) Έμεινε η μαμά (μπαμπάς) πάντοτε εκεί; Αν όχι τότε πες μου για τη διαδρομή που κάνατε με τη μαμά (μπαμπά) μέχρι να έρθετε να μείνετε στο χωριό (πόλη);

### Ερωτήσεις προς τον γονέα

- 6) Που γνώρισες μαμά (μπαμπάς) τον μπαμπά (μαμά);
- 7) Ήρθατε στο χωριό (πόλη) από αλλού; Από πού;

# Γ ΠΥΛΩΝΑΣ-ΦΩΤΟΓΡΑΦΙΣΗ

1. Η δημιουργία μια φωτογραφικής έκθεσης σχετικά με την πολιτιστική κληρονομιά του κάθε μέρους η οποία αφού γίνει εκπαιδευτικό πρόγραμμα θα παρουσιαστεί σε διάφορα μέρη και φορείς μετά από συνεργασία με τα συμμετέχοντα σχολεία

2. Οι εκπαιδευτικοί αφού επιμορφωθούν από επαγγελματία φωτογράφο θα φωτογραφίσουν πολιτιστικού-λαογραφικού περιεχομένου θέματα όπως ενδεικτικά:

Το κτίριο του Σχολείου

Παραδοσιακές στολές του τόπου τους

Επαγγέλματα κατοίκων και αντικείμενα που χρησιμοποιούσαν

Παραδοσιακά κτίρια και βρύσες-κρήνες

Αφηγήσεις-παραμύθια

Παραδοσιακά φαγητά και παραδοσιακά σκεύη μαγειρικής

Έργα καλλιτεχνικής δημιουργίας (χαλιά, κεντήματα)

Παλιά σχολικά βιβλία-χάρτες

Παραδοσιακά έπιπλα

Παραδοσιακά σπίτια και το εσωτερικό τους

Και ότι κρίνουν σαν παραδοσιακό-λαογραφικό.....

## Σύνδεση και υλοποίηση του προγράμματος με το σχολικό πρόγραμμα

Το διεπιστημονικό εκπαιδευτικό πρόγραμμα είναι προαιρετικό, θα συμμετέχουν σχολεία και εκπαιδευτικοί των σχολείων περιοχής Ωραιοκάστρου και Βόλβης μετά από συζήτηση του προγράμματος σε σύλλογο διδασκόντων και λήψη σχετικής απόφασης με πρακτικό.

και θα υλοποιηθεί τις ώρες του μαθήματος της Ευέλικτης ζώνης (για τις τάξεις Α, Β, Γ, Δ) και στις μεγαλύτερες τάξεις Ε κ ΣΤ θα δουλευτεί διαθεματικά μέσα από τα μαθήματα των αντίστοιχων τάξεων.



## Α φάση-Επιμόρφωση εκπαιδευτικών

Α επιμορφωτική συνάντηση	Δρ. Απόστολος Παρασκευάς (Συντονιστής Εκπαιδευτικού Έργου): Παρουσίαση του προγράμματος Δρ. Πολυζούδη Αρχοντία (Αρχαιολόγος) : Εισαγωγικά για τη χρήση πηγών και αρχείων Νίκος Λαμπρινός (Καθηγητής ΠΤΔΕ-ΑΠΘ): Υλοποίηση προγράμματος διερεύνησης ψηφιακών γενεολογικών «δέντρων» των μαθητών
Β επιμορφωτική συνάντηση	Δρ. Δημήτρης Γουλής (ΕΔΙΠ, Τμήμα Κινηματογράφου Σχολή Καλών Τεχνών ΑΠΘ): Επεξεργασία αρχειακού υλικού Σχολείων για τη μελέτη τοπικής ιστορίας
Γ επιμορφωτική συνάντηση	Δρ. Βασίλης Ν. Πάππας (Ιστορικός-Νομικός): Εκδόσεις και αρχεία της Ιστορικής και Λαογραφικής Εταιρείας Χαλκιδικής- Εκδόσεις και αρχεία Εταιρείας Μακεδονικών Σπουδών
Δ επιμορφωτική συνάντηση	Δρ. Ευαγγελία Κανταρτζή (Σχολική Σύμβουλος-Πρόεδρος Μουσείου Σχολικής Ζωής κ Εκπαίδευσης): Σχεδιάζοντας μια Μουσειακή έκθεση
Ε επιμορφωτική συνάντηση	(φωτογράφος): Οδηγίες φωτογράφισης λαογραφικού υλικού

## B φάση υλοποίησης

Στη B φάση οι επιμορφωμένοι εκπαιδευτικοί υλοποιούν τα παρακάτω:

**Αφού ενημερώσουν τους γονείς των μαθητών και ζητήσουν αδειοδοτήσεις για φωτογράφιση και βιντεοσκόπηση στη συνέχεια:**

1. Θα αναζητήσουν τα ιστορικά αρχεία των σχολείων τους προκειμένου να τα φωτογραφήσουν, σκανάρουν και διερευνήσουν το υλικό τους
2. Θα αναζητήσουν ιστορικό-λαογραφικό υλικό από το μέρος τους από το οποίο θα ανακαλύψουν, μελετήσουν και αναδείξουν την τοπική ιστορία του τόπου τους.
3. Οι μαθητές μετά την πρώτη επιμορφωτική συνάντηση θα ξεκινήσουν τις συνεντεύξεις με τους γονείς-παππούδες-συγγενείς τους για να αποτυπώσουν σε ένα κειμενογράφο (word) τις χώρες προέλευσης και οι εκπαιδευτικοί τα αποστέλλουν στο [labrinos@eled.auth.gr](mailto:labrinos@eled.auth.gr)
4. Θα φωτογραφίσουν ή θα βρουν παλιές φωτογραφίες με ότι αντικείμενα αναδεικνύουν την πολιτιστική κληρονομιά του χωριού τους.



## Εκπαιδευτικό Υλικό

Στα πλαίσια των επιμορφωτικών συναντήσεων θα γίνει προσπάθεια να δοθούν στους συμμετέχοντες εκπαιδευτικούς εκπαιδευτικό υλικό σε ψηφιακή μορφή.



## Παραδοτέα του προγράμματος

1. Παρουσιάσεις της δουλειάς των εκπαιδευτικών με τους μαθητές τους σε ανοικτή εκδήλωση
2. Τη συγγραφή άρθρων από τους συμμετέχοντες για να εκδοθεί Συλλογικός τόμος με τη χρήση ISBN για να δοθούν τα συγγραφικά δικαιώματα
3. Τη δημιουργία φωτογραφικής έκθεσης με ευθύνη των συμμετεχόντων εκπαιδευτικών
4. Τη δημιουργία ατομικών και ομαδικών ψηφιακών χαρτών από την ομάδα του καθ. Λαμπρινού Νίκου από το ΠΤΔΕ-ΑΠΘ.

## Διάχυση του προγράμματος

Με τη δημιουργία έντυπου υλικού και διανομή στα συμμετέχοντα σχολεία και φορείς της εκπαίδευσης

- ▶ Με την μετατροπή του έντυπου υλικού σε ψηφιακό και ανάρτησή του στις σχολικές ιστοσελίδες ή άλλων φορέων
- ▶ Την χρήση του παραγόμενου υλικού σαν βάση για τη συνεργασία σχολείων μέσα από προγράμματα συνεργασίας eTwinning και άλλων.
- ▶ Την παρουσίαση των εργασιών των μαθητών σε δια ζώσης εκδηλώσεις στην τοπική κοινωνία
- ▶ Την παρουσίαση όλων των εργασιών σε ειδική εκδήλωση στο τέλος του σχολικού έτους 2019-2020
- ▶ Την έκθεση φωτογραφίας που μπορεί να ταξιδέψει σε μέρη της Ελλάδος σαν εκπαιδευτικό πρόγραμμα
- ▶ Την ανάρτηση των ψηφιακών χαρτών στην ιστοσελίδα του Κέντρου Ψηφιακής Γεωγραφικής Εκπαίδευσης

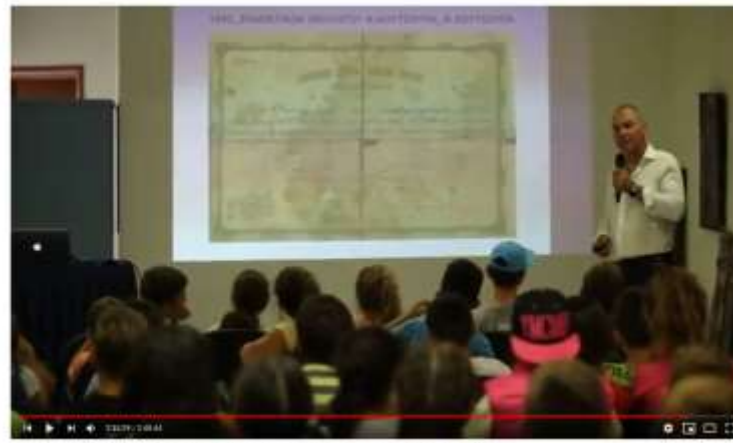


Οι δράσεις του προγράμματος που υλοποιήθηκε στη Χαλκιδική το 2017-18 παρουσιάστηκαν από μαθητές και εκπαιδευτικούς στο Αριστοτέλειο Πνευματικό Κέντρο Ιερισσού, τον Ιούνιο του 2018 και καλύφθηκε τηλεοπτικά μέσω Διαδικτύου από την Περιφερειακή Διεύθυνση Α/θμιας κ Β/θμιας Εκπαίδευσης Κεντρικής Μακεδονίας

<https://www.youtube.com/watch?v=cum2fisG5Lw>



Διαπληθμονικό Εκπαιδευτικό πρόγραμμα: Οι μαθητές των Δημοτικών σχολείων της Σχολ. ΠΕ Χαλκιδικής



Διαπληθμονικό Εκπαιδευτικό πρόγραμμα: Οι μαθητές των Δημοτικών σχολείων της Σχολ. ΠΕ Χαλκιδικής



Διαπληθμονικό Εκπαιδευτικό πρόγραμμα: Οι μαθητές των Δημοτικών σχολείων της Σχολ. ΠΕ Χαλκιδικής





ΥΠΟΥΡΓΕΙΟ ΠΑΙΔΕΙΑΣ, ΕΡΕΥΝΑΣ ΚΑΙ ΘΡΗΣΚΕΥΜΑΤΩΝ  
 ΔΙΑΔΙΔΑΚΤΕΥΜΑΤΟΣ ΣΤΗ ΝΕΑ ΣΧΟΛΙΑΣΤΙΚΗ  
 ΕΠΟΧΗ - ΣΧΟΛΙΑΣΤΙΚΗ ΑΡΧΑΙΟΛΟΓΙΑ ΚΑΙ ΜΟΥΣΕΙΟΛΟΓΙΑ  
 ΔΕΥΤΕΡΗΣ ΔΕΥΤΕΡΟΒΑΘΜΙΑΣ ΣΧΟΛΙΑΣΤΙΚΗΣ  
 ΚΑΙ ΤΟΥ ΓΥΜΝΑΣΙΟΥ

**ΔΙΔΑΚΤΙΚΟ ΕΚΠΑΙΔΕΥΤΙΚΟ ΠΡΟΓΡΑΜΜΑ**  
 Οι μαθητές των Δημοτικών Σχολείων της 3ης ΠΕ Χαλκιδικής  
**ΣΤΑ ΧΡΑΡΙΑ ΠΟΛΙΤΙΣΤΙΚΗΣ ΟΙΚΟΝΟΜΙΑΣ**  
**ΤΩΝ ΜΟΝΑΣΤΗΡΙΩΝ ΤΟΥ 19ου ΟΡΟΥΣ**






Με την υποστήριξη του Δήμου Αριστοτέλη, του Αρχαιολογικού Παιδαγωγικού Κέντρου Ιερισσού και της Ιεράς Μητροπόλεως Ιερισσού, Αγίου Όρους και Αρδamerίου

ΥΠΟΥΡΓΕΙΟ ΠΑΙΔΕΙΑΣ, ΕΡΕΥΝΑΣ ΚΑΙ ΘΡΗΣΚΕΥΜΑΤΩΝ  
 ΚΩΔΙΚΟΣ ΕΥΡΩΠΑΪΚΗΣ Π.Σ. 2014-2020  
 ΑΡΧΑΙΟΛΟΓΙΚΟ ΕΚΠΑΙΔΕΥΤΙΚΟ ΠΡΟΓΡΑΜΜΑ - ΠΑΡΑΔΕΙΓΜΑΤΑ ΑΝΘΡΩΠΙΝΗΣ ΚΑΙΝΟΤΟΜΙΑΣ  
 ΚΑΙ ΑΡΧΑΙΟΛΟΓΙΑΣ - ΧΑΛΚΙΔΙΚΗΣ & ΣΤΟΥ ΔΕΛΤΑ  
 ΑΙΟΝΙΟΙ ΟΡΟΝΤΕΣ ΚΑΙ ΤΟ ΠΑΡΕΛΘΟΝ ΤΗΣ ΒΑΛΚΑΝΙΚΗΣ  
 ΚΑΙ ΤΗΣ ΒΕΡΒΑΝΙΚΗΣ ΕΠΙΧΡΗΣΗΣ ΑΡΧΑΙΑΣ


**ΔΙΔΑΚΤΙΚΟ ΕΚΠΑΙΔΕΥΤΙΚΟ ΠΡΟΓΡΑΜΜΑ**  
 Οι μαθητές των Δημοτικών Σχολείων της 3ης ΠΕ Χαλκιδικής  
**ΑΝΑΚΑΛΥΠΤΟΥΝ ΚΑΙ ΣΧΗΜΑΤΟΓΡΑΦΟΥΝ**  
 τον τόπο ενώ ζουν το περιβάλλον τους από τα διαρκή τους παιχνίδια



Με την υποστήριξη του Δήμου Αριστοτέλη, του Αρχαιολογικού Παιδαγωγικού Κέντρου Ιερισσού και της Ιεράς Μητροπόλεως Ιερισσού, Αγίου Όρους και Αρδamerίου

ΥΠΟΥΡΓΕΙΟ ΠΑΙΔΕΙΑΣ, ΕΡΕΥΝΑΣ ΚΑΙ ΘΡΗΣΚΕΥΜΑΤΩΝ  
 ΚΩΔΙΚΟΣ ΕΥΡΩΠΑΪΚΗΣ Π.Σ. 2014-2020  
 ΑΡΧΑΙΟΛΟΓΙΚΟ ΕΚΠΑΙΔΕΥΤΙΚΟ ΠΡΟΓΡΑΜΜΑ - ΠΑΡΑΔΕΙΓΜΑΤΑ ΑΝΘΡΩΠΙΝΗΣ ΚΑΙΝΟΤΟΜΙΑΣ  
 ΚΑΙ ΑΡΧΑΙΟΛΟΓΙΑΣ - ΧΑΛΚΙΔΙΚΗΣ & ΣΤΟΥ ΔΕΛΤΑ  
 ΑΙΟΝΙΟΙ ΟΡΟΝΤΕΣ ΚΑΙ ΤΟ ΠΑΡΕΛΘΟΝ ΤΗΣ ΒΑΛΚΑΝΙΚΗΣ  
 ΚΑΙ ΤΗΣ ΒΕΡΒΑΝΙΚΗΣ ΕΠΙΧΡΗΣΗΣ ΑΡΧΑΙΑΣ

**ΠΙΛΟΤΙΚΟ ΠΡΟΓΡΑΜΜΑ ΕΚΠΑΙΔΕΥΤΙΚΗΣ ΑΞΙΟΠΟΙΗΣΗΣ**  
**ΑΡΧΑΙΟΛΟΓΙΚΩΝ ΚΕΝΤΡΩΝ & ΜΟΥΣΕΙΩΝ**  
**ΤΗΣ ΒΟΡΕΙΟΑΝΑΤΟΛΙΚΗΣ ΧΑΛΚΙΔΙΚΗΣ ΑΠΟ ΤΑ**  
**ΔΗΜΟΤΙΚΑ ΣΧΟΛΕΙΑ ΤΗΣ 3ης ΠΕ ΧΑΛΚΙΔΙΚΗΣ**



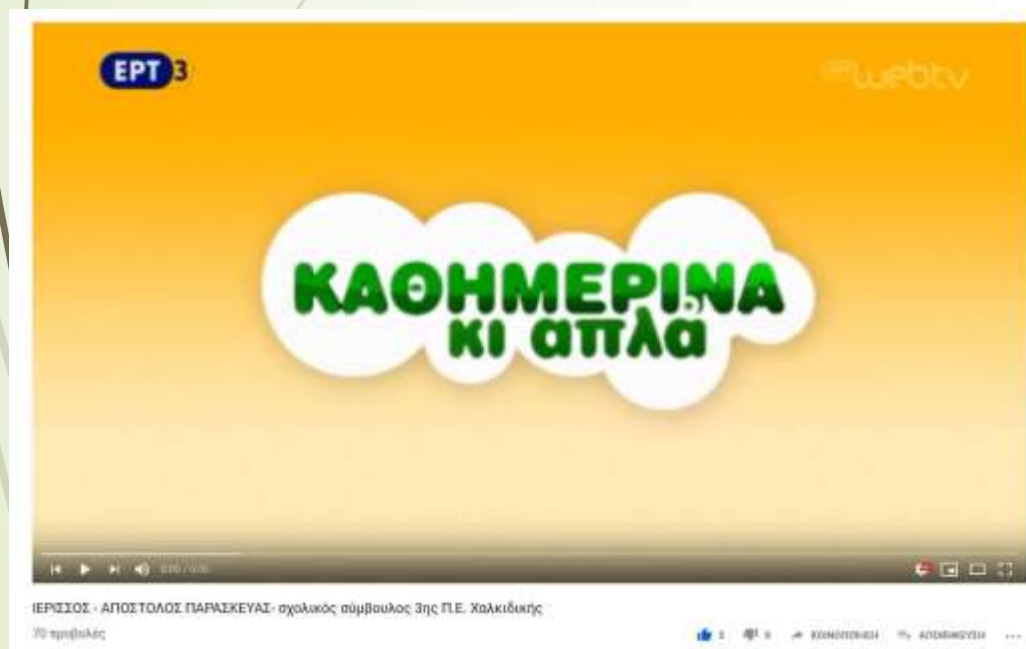
Με την υποστήριξη του Δήμου Αριστοτέλη και της Ιεράς Μητροπόλεως Ιερισσού, Αγίου Όρους και Αρδamerίου





## Αφιέρωμα έγινε από την εκπομπή της ΕΡΤ 3

<https://www.youtube.com/watch?v=1bSS3q3VhSc&list=PLARNOzDP7LKy0VET8KanoHt1qUeml1yWf&index=7&t=0s>





Σχολική ομάδα  
1910-1915



Πρωταθλητής  
1915



1ος Διαγωνισμός  
-Οι ψαριδάκια-  
3



Εθνικό Μουσείο Βαλκανικής Μουσικής, Αθήνα 1910



ΑΝΝΑ ΣΕΚΟΥ ΒΑΡΝΑΚΗ ΚΑΡΚΙΝΤΙ 1910-1915



ΑΝΝΑ ΣΕΚΟΥ ΒΑΡΝΑΚΗ ΚΑΡΚΙΝΤΙ 1910-1915





## 2<sup>ο</sup> ΔΗΜΟΤΙΚΟ ΣΧΟΛΕΙΟ ΙΕΡΙΣΣΟΥ

Διεπιστημονικό Πρόγραμμα Ανάδειξης Τοπικής Ιστορίας  
μέσω διερεύνησης Ιστορικών Πηγών

ΘΕΜΑ: Ανάδειξη της Τοπικής Ιστορίας μέσω διερεύνησης  
φωτογραφικού υλικού



ΣΧΟΛΙΚΟ ΕΤΟΣ: 2017-2018

ΔΣ Β ΙΕΡΙΣΣΟΥ ΕΚΘΕΣΗ ΦΩΤΟΓΡΑΦΙΑΣ

## ΔΗΜΟΤΙΚΟ ΣΧΟΛΕΙΟ ΝΕΟΧΩΡΙΟΥ

Από το χθες στο σήμερα...

15/9/2018 : ΔΗΜΟΤΙΚΟ ΣΧΟΛΕΙΟ ΝΕΟΧΩΡΙΟΥ

ΔΗΜΟΤΙΚΟ ΣΧΟΛΕΙΟ ΝΕΟΧΩΡΙΟΥ

## Αξιολόγηση του προγράμματος

## Αποτίμηση του προγράμματος

Η αξιολόγηση του προγράμματος θα υλοποιηθεί είτε με δικτυακά ερωτηματολόγια είτε με ατομικές ή ομαδικές συνεντεύξεις σε εκπαιδευτικούς, μαθητές και γονείς.

Για την αποτίμηση του διεπιστημονικού προγράμματος θα υποβληθεί έκθεση στο Υπουργείο Παιδείας και Θρησκευμάτων μέσω της Περιφερειακής Διεύθυνσης Α/θμιας κ Β/θμιας Εκπαίδευσης Κεντρικής Μακεδονίας και θα κοινοποιηθεί στους συμμετέχοντες φορείς.





**Καλή επιτυχία σε όλους σας...**